



Descubre lo que juntos podemos lograr.
Programa de Atención para la Persona Oportuna.



¿Qué es el
programa
Contigo?



Al principio, vivir con una ostomía puede hacerle sentir como si todo su mundo tuviera que cambiar; es normal tener este sentimiento y muchas preguntas, sin embargo, no está solo: a través del programa Contigo, le ofrecemos completamente el apoyo, la inspiración, las perspectivas e ideas que usted necesita para vivir su vida a su manera con una ostomía, porque creemos que lo que a usted lo define son sus intereses, sus aficiones, sus amigos y todas las cosas que le hacen ser único, no su ostomía. Estamos aquí para ayudarle a volver a hacer todas las cosas que le hacen ser usted.

Le ofrecemos apoyo en cada aspecto del cuidado de su ostomía.

Acostumbrarse a vivir con una ostomía toma tiempo y a veces es difícil saber por dónde empezar. En el programa sabemos que le surgirán dudas, por lo que estamos aquí para responder a ellas a medida que aparezcan. La atención que necesita estará sólo a una llamada. El equipo de apoyo me+ incluye:

- Nuestro equipo experto de especialistas en el producto
- Enfermeras certificadas en el cuidado de ostomía

Además, en nuestra página www.convatec.mx tenemos una sección llamada Respuestas me+, la cual está diseñada para proporcionarle información que usted necesita para ganar confianza y sentirse cómodo con su ostomía, todo en un solo lugar, siempre que lo necesite.

Finalmente al formar parte de nuestro programa, usted también tiene acceso a descuentos de nuestros productos, para ayudarle a llevar su vida, con una ostomía y completamente a su estilo.



APRENDIENDO A VIVIR CON UNA OSTOMÍA

Es natural sentirse preocupado sobre la vida después de la realización de una ostomía. Debe saber que no está solo. En la actualidad, hay al menos 1.7 millones de personas en el mundo viviendo activamente con un estoma¹.

El contenido de esta guía está dirigido a todas las personas que por algún evento han experimentado un cambio en su anatomía con la realización de una ostomía. Entendemos sus múltiples sentimientos y el impacto que este cambio tiene en el desarrollo de su vida cotidiana; en adelante, surgirán muchas preguntas y la expectativa del futuro cercano cambia radicalmente.



Entendemos sus preocupaciones y estamos aquí para ayudarle

ConvaTec® ha diseñado esta guía educativa con las herramientas más importantes para el manejo de su ostomía, en donde se señalan los cuidados de su estoma, alimentación, baño y actividades diarias. Nuestra amplia experiencia nos ha demostrado que la orientación, el entrenamiento y el acompañamiento continuo, son elementos básicos para que la adaptación a su nuevo estilo de vida sea más llevadero.

ConvaTec®, está comprometido en descubrir a su lado y el de su familia, lo que juntos podemos hacer; poniendo a su disposición material educativo suficiente para su entrenamiento, al igual que la atención integral en nuestro Centro de Atención Especializado para realizar el acompañamiento que sea necesario.

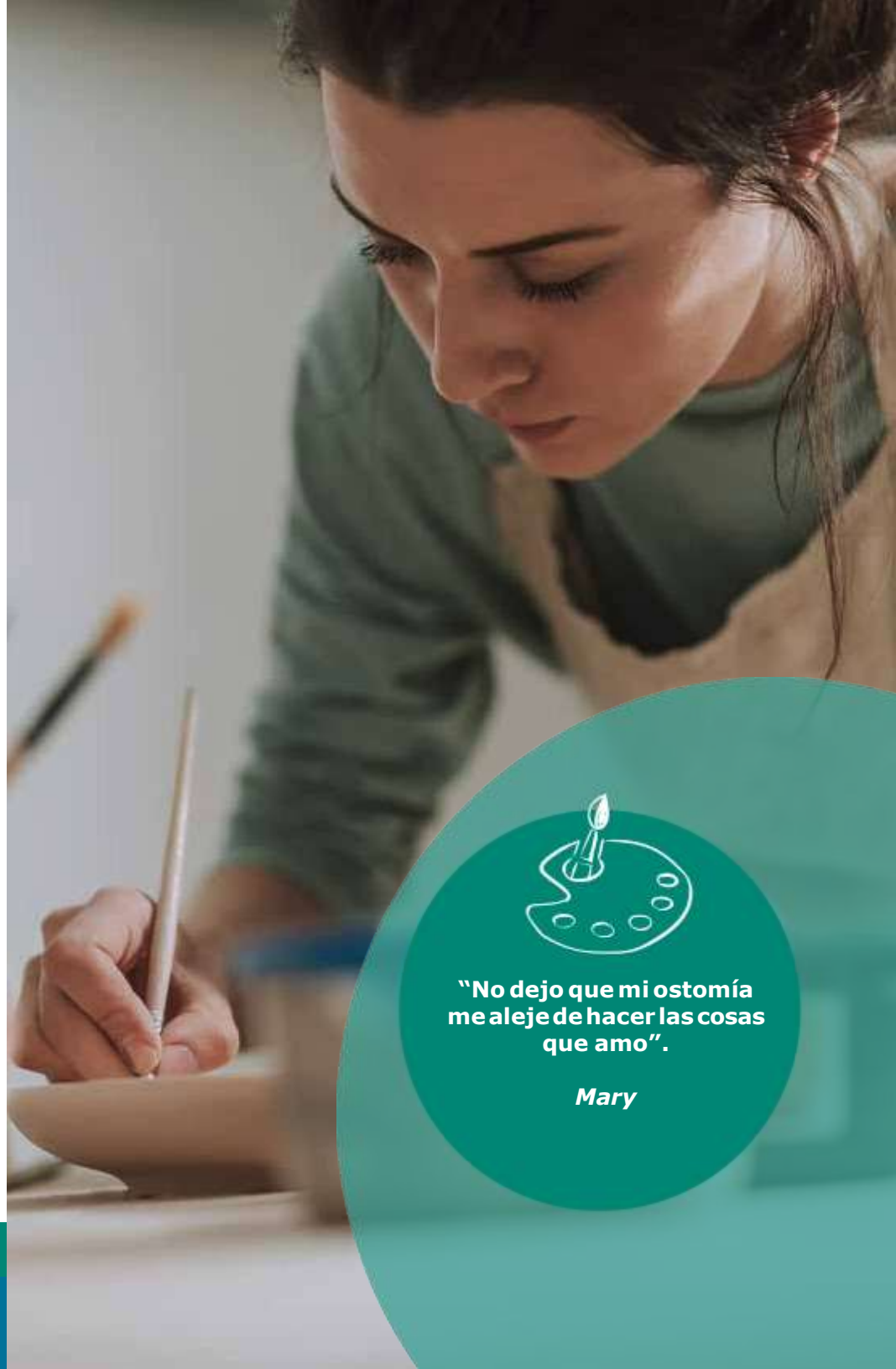
55 6379 7331 • 800 333 0262

www.convatec.mx

servicioclientes@convatec.com

 55 4326 0026  Convatec México  @convatecmx

Referencia: 1. An overview of the ostomy market and ConvaTec's ostomy model Global Business Intelligence Analysis 2009. December 2009. Data on file, ConvaTec.



“No dejo que mi ostomía me aleje de hacer las cosas que amo”.

Mary



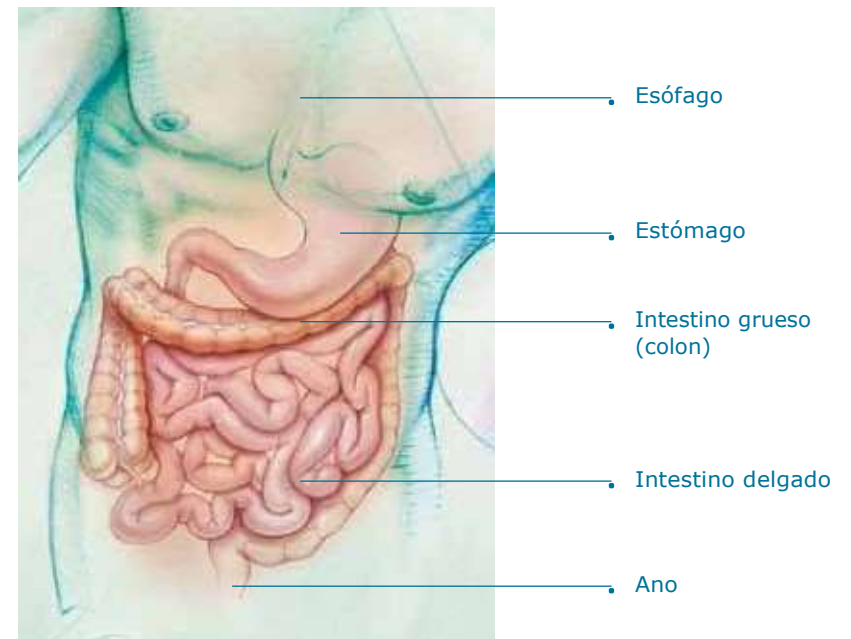
Conozca su sistema digestivo

¿CÓMO TRABAJA EL SISTEMA DIGESTIVO?

El sistema digestivo comienza en la boca, a medida que se mastica la comida, el esófago transporta los alimentos hacia el estómago para ser digeridos, donde los jugos gástricos ayudan a descomponer los alimentos.

Los alimentos digeridos parcialmente pasan al intestino delgado, donde se realiza la absorción de los nutrientes.

Después, pasa al intestino grueso, o colon, donde se forma el bolo fecal, o heces, las cuales siguen su recorrido hacia el recto y son eliminadas del cuerpo a través del ano.



¿QUÉ ES UNA OSTOMÍA?

Es una abertura que se crea en la pared abdominal, para llevar una parte del intestino al exterior, con el fin de desviar los desechos fuera del organismo cuando una porción del intestino se encuentra enferma. Esta nueva abertura se llama estoma de eliminación.

¿Por qué una persona necesita una ostomía?

Una persona puede necesitar una cirugía de ostomía por diferentes causas:

- Cáncer de colon y anorectal.
- Enfermedades inflamatorias como: enfermedad de Crohn, colitis ulcerativa, diverticulitis, apendicitis, etc.
- Anomalías congénitas del intestino como: ano imperforado, megacolon, etc.
- Heridas por arma de fuego o con elementos punzocortantes.
- Trauma de abdomen.
- Enfermedades hereditarias.
- Heridas en áreas perineales.
- Complicaciones en el recién nacido como enterocolitis necrotizante.

¿QUÉ TIPOS DE OSTOMÍAS DE ELIMINACIÓN SE REALIZAN?

Colostomía

La colostomía es la exteriorización de una porción del intestino grueso o colon hacia la pared abdominal, para eliminar los desechos del sistema digestivo. Después de la realización de la cirugía, la materia fecal del organismo será evacuada a través del estoma. La localización del estoma estará determinada por la porción del intestino que será exteriorizada hacia el abdomen.

Esta ostomía puede ser temporal o definitiva dependiendo el motivo por el cual haya sido realizada, su cirujano definirá el tiempo que deberá tenerla.

Tipos de Colostomía

Según la porción del colon que haya sido exteriorizada, las colostomías se clasifican en:

- Colostomía ascendente.
- Colostomía transversa.
- Colostomía descendente.
- Colostomía sigmoidea.

TIPOS DE COLOSTOMÍA



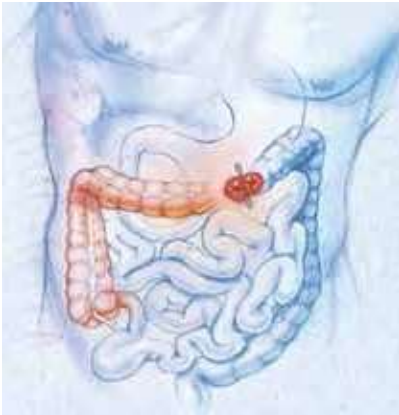
Colostomía ascendente

- El estoma queda localizado en la parte derecha del abdomen.
- Las heces son líquidas o semilíquidas, con residuos de enzimas digestivas que son irritantes para la piel.



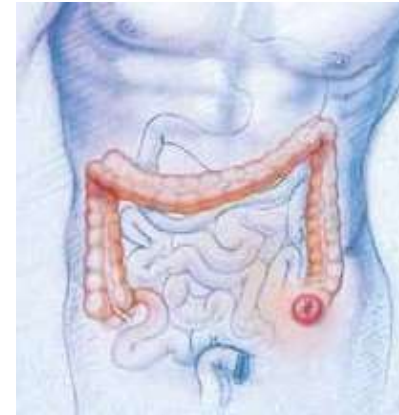
Colostomía descendente

- El estoma queda ubicado en la parte izquierda del abdomen.
- Los desechos son semisólidos o sólidos.
- Es el tipo de colostomía más frecuente.



Colostomía transversa

- El estoma queda localizado en la parte superior del abdomen.
- Las heces son más formadas, menos líquidas.



Colostomía sigmoidea

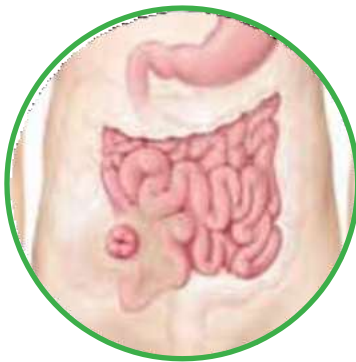
- Las heces están completamente formadas-sólidas.
- El estoma queda localizado en la parte baja de lado izquierdo del abdomen.

Ileostomía

La ileostomía es la exteriorización de una parte del intestino delgado (íleon) a través de la pared abdominal.

Es importante resaltar que durante la evacuación, los estomas no tienen control voluntario, por lo cual, la salida de los desechos puede ser constante.

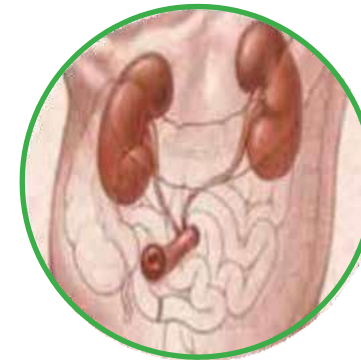
- El estoma está localizado en el área baja derecha del abdomen.
- Las heces son líquidas, corrosivas, y con alto contenido de enzimas proteolíticas, por lo cual el cuidado de la piel alrededor del estoma es muy importante.
- La pérdida de agua y electrolitos es mayor, por lo que aumenta el riesgo de deshidratación.
- Es importante recuperar los líquidos perdidos, hidratándose adecuadamente. Confirme con su médico la cantidad y el momento más oportuno para hacerlo. Durante la ingesta de alimentos, evitar mezclarlos con líquidos para aumentar la absorción de los nutrientes.



Urostomía

Es el procedimiento quirúrgico por medio del cual se unen los uréteres a un segmento del intestino, regularmente el delgado, dicha segmento se exterioriza a través de la pared del abdomen para cumplir la función de eliminar la orina del cuerpo.

- El estoma se ubica, generalmente, del lado derecho del abdomen.
- El efluente es orina, puede tener algo de moco.
- La orina debe ser color amarillo transparente, sin olor desagradable ni residuos.





¿Cómo cuidar su estoma?

¿QUÉ DEBE REVISAR DIARIAMENTE EN SU ESTOMA?

Verificar que el estoma permanezca brillante, húmedo y de color rojo. Si presenta algún cambio en estas características, consulte con su médico tratante o enfermera especialista a la brevedad posible.

Su estoma no tiene terminaciones nerviosas, por lo tanto no tiene sensibilidad al dolor; tiene muchos vasos sanguíneos que pueden hacerlo sangrar fácilmente durante la manipulación. Esto es normal si es ocasional, en caso de aumento en la cantidad o frecuencia debe consultarlo con su médico tratante.

Los estomas son distintos en forma y tamaño, pueden tener cambios, especialmente en las primeras semanas después de la cirugía, inicialmente estará inflamado por la manipulación. Esta inflamación se reduce gradualmente, por lo tanto es necesario medir el estoma durante los primeros dos meses antes de colocar la nueva barrera cutánea.

Es importantes recibir una valoración adecuada por parte de un especialista (terapeuta enteroestomal) para elegir correctamente el sistema colector que se adapate a sus necesidades, ya que la piel alrededor del estoma, llamada piel periestomal, debe protegerse del contacto con la materia fecal para evitar futuras lesiones.

¿CÓMO LIMPIAR SU ESTOMA?

- Lave muy bien sus manos antes y después de realizar la manipulación del estoma.
- Cada vez que haga un cambio del sistema colector, limpie con agua y gasas húmedas la materia fecal del estoma y piel periestomal.
- Es necesario realizar la limpieza de manera gentil para evitar lesiones en la mucosa (estoma) y en la piel periestomal.
- Al bañarse, si utilizas sistema de dos piezas, no retire la bolsa ya que disminuye el tiempo de vida de la barrera cutánea.
- Puede tomar un baño sin barrera cutánea adherida a la piel, por ejemplo, el día que deba hacer cambio de la barrera, así puede asear la zona más libremente.

CUIDADOS DE LA PIEL

El cuidado de la piel alrededor del estoma va a garantizar que la adhesión de la barrera cutánea sea adecuada, y de esta manera evitar complicaciones tempranas que dificulten el manejo de su estoma.

No debe aplicar productos adicionales sobre la piel periestomal. Sólo se recomienda realizar la limpieza con agua y jabón neutro. Posteriormente secar muy bien para garantizar la adherencia de la barrera cutánea.

Si desea retirar con mayor facilidad la barrera cutánea se recomienda utilizar Sensi-Care® Liberador de Adhesivo, Toallitas Removedoras o Spray, para retirar los restos de adhesivo.

Cuando la piel periestomal presente lesiones sugerimos aplicar Polvo Stomahesive®, esperar unos momentos a que sea absorbido y, posteriormente, retirar el exceso de polvo para permitir una adecuada adhesión del sistema colector. Adicionalmente, se sugiere aplicar protector de piel en la presentación Spray o Toallitas de Sensi-Care® antes de colocar el sistema colector para evitar un mayor daño en la piel.

SIGNOS DE ALARMA POR LOS CUALES CONSULTAR A SU MÉDICO

- Cuando haya sangrado abundante por el estoma o salga materia fecal con sangre fresca.
- Cuando el color del estoma cambie a violáceo o negro, esto podría ser un signo de isquemia o falta de irrigación de sangre a la mucosa.
- Dolor abdominal intenso acompañado de vómito o fiebre.
- Cuando no haya salida de heces ni gases por el estoma en un tiempo mayor al habitual.
- Salida de pus alrededor del estoma (alguna herida) acompañado de fiebre o signos locales de infección como calor, enrojecimiento y dolor.
- Retracción del estoma hacia la cavidad abdominal.

55 6379 7331 • 01800 333 0262

www.convatec.mx

servicioclientes@convatec.com

 55 4326 0026  Convatec México  @convatecmx





**Retome su
vida diaria**

HÁBITOS SALUDABLES DE ALIMENTACIÓN

El hecho de tener un estoma no debe interferir con su dieta regular balanceada. Dentro de unas semanas podrá retomar sus hábitos alimenticios normales y detectar qué alimentos debe restringir.

Tenga en cuenta las siguientes recomendaciones:

- Coma 3 veces al día o más, de forma fraccionada, esto le ayudará a disminuir la producción de gases.
- Mastique bien los alimentos.
- Aumente la ingesta de líquidos para mejorar el tránsito intestinal.
- Pruebe nuevos alimentos uno a uno para poder definir si continúa su consumo o, por el contrario, si debe restringirlos de su dieta.
- Recuerde que todos los organismos son diferentes y es importante que conozca la tolerancia que tiene a cada tipo de alimentos.

RECOMENDACIONES PARA LA COLOSTOMÍA

- Los alimentos que consuma deben de ser de alto contenido en fibra en caso de estreñimiento.
- Incluya frutas frescas, legumbres y vegetales en su dieta, así como pan integral y cereales.
- Si presenta periodos de diarrea debe consumir alimentos astringentes (cero irritantes, carne magra, arroz, pastas, verduras cocidas; preferir la preparación al horno, al vapor, hervidos y sin grasa). En este caso suspenda los alimentos que contengan fibra.
- Observe qué alimentos producen gas y olor y consúmalos con cautela.

RECOMENDACIONES PARA LA ILEOSTOMÍA

- Consuma alimentos que ayuden a aumentar la consistencia de las heces para evitar que sean líquidas.
- Los alimentos ricos en fibra pueden causar bloqueos en el íleon, por lo cual deben restringirse las primeras 8 semanas. Se deben incluir uno a la vez e ir evaluando la tolerancia a los mismos.
- Evite consumir frutas y verduras con cáscara o crudas durante las primeras 8 semanas. Puede consumir las cocidas, hervidas, en puré o jugo.
- Mastique bien los alimentos para facilitar su digestión y degradación.
- Mantenga una ingesta de líquidos adecuada para evitar deshidratación (1.5 litros al día), es muy importante ingerirlos 40 minutos después de los alimentos.
- Si el número de evacuaciones es mayor al habitual, tome un vaso con agua por cada evacuación y consulte a su médico.

ALIMENTOS QUE DEBE EVALUAR EN SU DIETA

Alimentos productores de gases

- Cervezas/bebidas alcohólicas.
- Refrescos.
- Cebolla.
- Pepinos.
- Frijoles.
- Espárragos.
- Pescado.
- Familia de coles (brócoli, coliflor, col).
- Champiñones.
- Goma de mascar.
- Leche.
- Rábanos.

Alimentos que pueden causar obstrucción

- Coco.
- Nueces y semillas.
- Frutos secos.
- Maíz.
- Uvas pasas.
- Embutidos.
- Palomitas de maíz.
- Cáscara de frutas o legumbres (crudas).
- Apio.
- Champiñones.
- Piña.



Alimentos que causan olor

- Huevo.
- Ajo y cebolla.
- Pescado.
- Familia de coles (brócoli, col, coliflor).
- Espárragos.
- Condimentos.
- Frijoles.
- Quesos fuertes.

Alimentos que dan consistencia a la materia fecal

- Arroz.
- Manzana y pera.
- Plátano.
- Pasta.
- Pan blanco.
- Mantequilla de maní.

Alimentos para el manejo del estreñimiento

- Ensaladas.
- Verduras y frutas cocidas.
- Frutas (papaya, pitaya, ciruelas pasas).
- Cereales.
- Pan integral.
- Salvado de trigo.
- Jugos de fruta natural.
- Café.
- Bebidas tibias o calientes.

**ADAPTACIÓN A SU NUEVA IMAGEN CORPORAL**

Debemos aprender a reconocer nuestra nueva imagen con la presencia de la ostomía. El objetivo es integrar el estoma a la imagen que tiene de su cuerpo. Para lograrlo es importante mirarse al espejo diariamente para aceptarse con este cambio, esto contribuirá en su proceso de recuperación. Posteriormente, empiece a tocar el estoma para que pueda experimentar la sensibilidad de esta zona.

Cuando se sienta cómodo, involucre a su pareja, familiares y allegados a la presencia de su estoma como parte integral de su imagen corporal.

Actividad y ejercicio

- Recuerde iniciar su actividad físico tempranamente, esto mejorará la percepción de su estado de salud.
- Puede retomar sus actividades y deportes con la previa autorización de su médico.
- Se deben evitar los deportes de contacto como el boxeo así como el levantamiento de pesas.
- Consulte con su especialista cuál sistema colector es el más adecuado para continuar practicando su deporte de manera más cómoda y evitando cualquier accidente, por ejemplo, puede utilizar un cinturón.

RECOMENDACIONES PARA VIAJAR

- Lleve siempre su equipo listo y recortado en su maleta de mano.
- Lleve barreras cutáneas suficientes y adicionales para el tiempo que dure su viaje.
- Solicite una certificación médica donde se registre la necesidad del uso de sistemas colectores para evitar dificultades de traslado de éstos.
- Si va a viajar fuera del país, localice el proveedor de sus productos en el lugar de destino en caso que se le agoten.

USO DE ROPA ADECUADA

- La mayoría de los equipos se adaptan a la forma de su cuerpo y generalmente no son percibidos por las demás personas.
- Procure mantener sus gustos a la hora de vestir para que no se sienta limitado por su ostomía.
- Las bolsas de ostomías se pueden poner dentro o fuera de la ropa interior, como se sienta más cómodo.
- No colocar los pantalones o cinturones sobre el estoma. Ubíquelos por encima o por debajo de la bolsa según la localización.
- Para que la bolsa no sea visible para las demás personas y mantenga su intimidad, cúbrala con su ropa diaria.



CONSEJOS PARA LA VIDA ÍNTIMA DEL PACIENTE OSTOMIZADO

La comunicación y la confianza son vitales en el proceso de recuperación. Es normal que esté sensible ante los cambios en su cuerpo. Comparta sus sentimientos con su cónyuge o ser querido, y responda a sus preocupaciones.

Hágale saber a su pareja que las relaciones sexuales no dañarán su estoma. Con tiempo, entendimiento y actitud positiva, podrán disfrutar de una vida íntima satisfactoria para ambos.

El estoma nunca debe ser utilizado para fines sexuales.

FORMAS DE MEJORAR SU INTIMIDAD

- Vacíe y limpie su bolsa antes de mantener relaciones sexuales.
- Use una bolsa cerrada. Hay disponibles bolsas especiales que son más pequeñas y menos abultadas que han sido diseñadas para esos momentos.
- Si se siente incómodo de que su pareja vea la bolsa, cúbrala con ropa interior especialmente diseñada, lencería o funda para bolsas.

CONSEJOS PARA VIVIR Y AMAR CON UNA OSTOMÍA

- Dialogue con su pareja, cuanto más comparta con su pareja acerca de sus sentimientos con respecto a la ostomía, más intimidad lograrán entre los dos.
- La forma en que usted se ve a sí mismo influye en la forma en que lo perciben los demás. Si acepta la imagen de su cuerpo después de la cirugía, es muy probable que su pareja también lo haga.
- Si una posición sexual le causa dolor o problemas, pruebe con otra. La posición lateral funciona bien para los pacientes ostomizados ya que la bolsa caerá hacia un costado y no interpondrá entre usted y su pareja.



“Mi ostomía no interfiere en mi relación”.

Vanessa



Sistemas colectores

EQUIPOS COLECTORES

Bolsa Natura

Natura™ ofrece comodidad y seguridad, este sistema de dos piezas permite cambiar la bolsa mientras que la barrera protectora de piel se mantiene en su lugar. Cuenta con un sistema de cierre de clicks audibles que lo hacen firme y seguro. Disponible en versión transparente y opaca, con aros de ensamble de 45, 57 y 70mm.



Barrera Natura

Barrera cutánea con tecnología moldeable

Las barreras Natura™ con tecnología moldeable combinadas con las bolsas Natura son fáciles de usar, están diseñadas para adaptarse a cualquier tipo de estoma. Su sistema de protección de la piel está clínicamente comprobado. Disponibles en sistemas planos (medidas de aro de ensamble: 45, 57 y 70mm) y sistemas convexos (medidas de aro de ensamble: 45 y 57mm).



Barrera Accordion Flange

Barrera cutánea con Accordion Flange

La barrera cutánea Natura™ con Accordion Flange evita la presión en el abdomen al momento de la aplicación, mejorando el acoplamiento de la bolsa y brindando mayor comodidad. Diseñado para abdómenes sensibles, el Accordion Flange se levanta fácilmente y proporciona mayor espacio para los dedos minimizando la presión en el momento de unir la bolsa. Disponible en sistema plano, con aros de ensamble de 57 y 70mm.



Léase instructivo anexo para mayor información sobre el uso de su sistema colector. Verifique que el diámetro del aro de ensamble de la placa y el aro de la bolsa sean de la misma medida.

Barrera Natura™ Precortada**Barrera cutánea convexa**

Barrera cutánea convexa precortada que está montada en un adhesivo Durahesive trilaminado. Marco adhesivo acrílico, cuadrado, no tejido. Disponible en aro de ensamble de 45mm con las medidas de precorte: 22, 25, 28, 32 y 35mm. Aro de ensamble 57mm, medidas de precorte: 38 y 41mm.

**Bolsa Natura™ Urostomía****Bolsa convexa precortada para urostomía**

Natura™ bolsa de urostomía está indicada para el manejo adecuado de la orina en los pacientes con urostomía, se utiliza en combinación con barrera cutánea Natura™. Están diseñadas con un panel delgado y menos tirante, con válvulas antirreflujo que ayudan a prevenir infecciones por retorno de la orina al estoma; tapa suave flexible diseñada para seguridad.

**Bolsa para colostomía / ileostomía.****Sistema de una pieza****Esteem+™**

ESTEEM+ Bolsa drenable con barrera cutánea Stomahesive, con guía de recorte de 20 a 70mm. La bolsa es drenable, cuenta con filtro, panel comfort y sistema de salida InvisiClose, compuesta por dos mecanismos de cierre. Disponible en versión transparente y opaca.

**Bolsa para colostomía / ileostomía.****Sistema de una pieza****Bolsa Active Life® adulto**

Barrera cutánea, integrada a la bolsa drenable, compuesta de carboximetilcelulosa sódica, gelatina y pectina. Cuenta con marco adhesivo hipoalergénico y guía de círculos concéntricos que le permite ser recortada de 19 a 64mm.



La bolsa es drenable, transparente, elaborada con 5 capas de un plástico suave (acetato de vinilideno y cloruro de polivinilideno), con una película posterior multiperforada que evita la irritación de la piel. Presentación disponible en caja con 10 bolsas y 10 pinzas, ó 10 bolsas con 1 pinza.

Bolsa Active Life Little Ones**Sistema pediátrico de una pieza**

Bolsa para ileostomía o colostomía, drenable, con barrera protectora de piel, de uso pediátrico. Con barrera cutánea compuesta de carboximetilcelulosa sódica, gelatina y pectina, orificio central de 8mm, con círculos concéntricos que permiten recortarla hasta 50mm. Bolsa transparente, elaborada con 5 capas de plástico suave grado médico (acetato de vinilideno y cloruro de polivinilideno), con una película posterior multiperforada que evita la irritación de la piel. Presentación disponible: caja con 15 piezas.



ACCESORIOS

Sensi-Care® Toallitas Removedoras de Adhesivo

Sensi-Care® Spray Liberador de Adhesivo

- Ayuda a eliminar y remover adhesivos sobre la piel.
- Evita enrojecimiento o irritación.
- Hipoalergénico.
- 100% siliconas, libre de alcohol.



Sensi-Care® Protector Cutáneo Toallitas

Sensi-Care® Spray Protector Cutáneo

- Forma una película protectora que previene del daño.
- Hipoalergénico.
- No contienen alcohol.



Pasta Stomahesive®

- Barrera cutánea en presentación de pasta, tubo con 56.7 g.
- Rellena y nivela superficies irregulares y pliegues en la piel.
- Previene fugas o filtración de las heces fecales.
- Fácil colocación humedeciendo ligeramente las yemas de los dedos.
- No usar en personas con sensibilidad conocida a la pasta o a sus ingredientes; tampoco usar con lesiones en la piel.



Polvo Stomahesive®

- Barrera cutánea en presentación de polvo, frasco con 28.3 g.
- Absorbe la humedad de la piel lesionada.
- Ayuda a restaurar la piel periestomal y permite la adherencia de la barrera.
- Para uso externo.
- No use el producto en pacientes sensibles a sus componentes.
- En caso de irritación, suspenda el uso y consulte a un especialista.



Cinturón

- Elástico, ajustable de 56 a 106 cm.
- Brinda mayor seguridad al movilizarse.
- Su uso es indispensable para cumplir la función de los sistemas convexos.



GUÍA PARA EL MANEJO ADECUADO DE LOS SISTEMAS COLECTORES DE DOS PIEZAS

1. Medición



Medir el estoma y seleccionar el tamaño correcto de la barrera cutánea.



Dibujar el diámetro del estoma en la parte posterior de la barrera cutánea.



Recortar o moldear 3 mm más sobre el diámetro trazado.



Desprender el papel protector de la barrera cutánea.

2. Colocación



Desprender el papel protector del marco adhesivo y adherir poco a poco.



Adherir la barrera cutánea a la piel cuidando que el estoma quede en el sitio recortado.

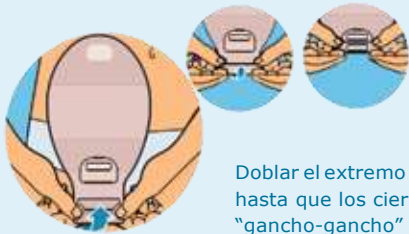


Separar las capas de la bolsa para permitir la entrada del aire.

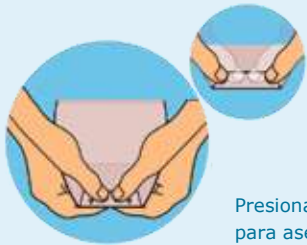


Ensamblar la bolsa a la barrera cutánea. Hacer apoyo con dos dedos, iniciando en la posición de las 6 del reloj y moviéndose hacia arriba por ambos lados del aro hasta la parte superior (12 del reloj). Se escucharán y sentirán una serie de clicks audibles mientras el sistema se ajusta de forma segura en su lugar. Siempre revisar que esté completamente sellado, en caso contrario repetir los pasos.

3. Cerrando la bolsa



Doblar el extremo de la bolsa hacia arriba hasta que los cierres a base de velcro "gancho-gancho" estén alineados.



Presionar a través de todo el velcro para asegurar el cerrado.



Doblar la bolsa y esconder el extremos en el bolsillo Lock-it Pocket™.

4. Drenado y la limpieza de la bolsa



Inclinar la parte inferior hacia arriba en dirección al cuerpo. Abrir despegando el cierre y desmenuando el extremo. Empujar juntando ambos lados de la abertura de la bolsa. Vaciar.



Después de drenar el contenido, limpiar el borde de la bolsa con papel de baño.

5. Retiro de la bolsa y barrera cutánea



Retirar la bolsa sosteniendo la barrera cutánea con los dedos índice y pulgar de una mano, mientras la otra retira la bolsa desprendiendo hacia afuera y de arriba hacia abajo. Retirar la barrera cutánea sosteniendo la piel haciendo presión con un par de dedos, con la otra mano despegar gentilmente la barrera de arriba hacia abajo.



"Mis amigos son como familia, tener su apoyo ha sido una bendición".

Paul





Descubre lo que juntos podemos lograr.
Programa de Atención para la Herida y Ostomía.

Centro Especializado para el Manejo de Heridas y Ostomías.

Insurgentes Sur 619, piso 3,
Nápoles, Benito Juárez, 03810, CDMX.
Tels. 55 6379 7331 • 800 333 0262

 55 4326 0026  Convatec México  @convatecmx

servicioclientes@convatec.com
www.convatec.mx